

dLAN[®]

500 duo



devolo

The Network Innovation

devolo dLAN[®] 500 duo



© 2012 devolo AG Aquisgrana (Germania)

Tutti i dati riportati in questa documentazione sono frutto di accurati controlli; ciò non vale, tuttavia, come garanzia delle caratteristiche del prodotto. devolo è responsabile esclusivamente nella misura definita dalle condizioni di vendita e di fornitura.

Divulgazione e riproduzione della documentazione e del software relativi al presente prodotto nonché l'utilizzo dei loro contenuti sono ammessi solo previa autorizzazione scritta di devolo. Riserva di modifiche dovute a miglioramenti tecnici.

Marchi

HomePlug® è un marchio registrato della HomePlug Powerline Alliance.

Linux® è un marchio registrato di Linus Torvalds.

Ubuntu® è un marchio registrato di Canonical Ltd.

Mac® e Mac OS X® sono marchi registrati di Apple Computer, Inc.

Windows® e Microsoft® sono marchi registrati di Microsoft, Corp.

devolo, dLAN®, Vianect® e il logo devolo sono marchi registrati di devolo AG.

Tutti gli altri nomi e denominazioni utilizzati possono essere marchi o marchi registrati dei rispettivi proprietari. devolo si riserva il diritto di modificare i suddetti dati senza preavviso, e non assume alcuna responsabilità per imprecisioni tecniche e/o omissioni.

devolo AG

Charlottenburger Allee 60

52068 Aquisgrana

Germania

www.devolo.com

Aquisgrana, luglio 2012

Contenuti

1	Qualche parola di presentazione	5
1.1	Molte grazie!	5
1.1.1	Questo manuale	5
2	Introduzione	7
2.1	Cosa si nasconde dietro a dLAN?	8
2.2	devolo è amico della natura	8
2.3	dLAN 500 duo in uno sguardo	9
2.4	Esempi applicativi	10
2.4.1	Soluzioni monoutente Internet	10
2.4.2	Soluzioni multiutente Internet	12
3	Messa in funzione	13
3.1	Fornitura	14
3.2	Presupposti di sistema	14
3.3	Funzioni	15
3.4	Collegamento del dLAN 500 duo	16
3.5	Installare il software	16
3.5.1	Software per Windows	16
3.5.2	Software per Mac OS X	17
3.5.3	Software per Linux (Ubuntu)	17
4	Rete dLAN	19
4.1	Sicurezza nella dLAN	19
4.2	dLAN Cockpit	19
4.2.1	Crittografia della dLAN AV con il dLAN Cockpit	22
4.3	Crittografare le rete dLAN AV alla pressione di un tasto	23

5	Appendice	27
5.1	Ottimizzazione della larga banda	27
5.2	Importanti avvertenze di sicurezza	28
5.3	Smaltimento di rifiuti elettrici ed elettronici	29
5.4	Condizioni generali di garanzia	29

1 Qualche parola di presentazione

1.1 Molte grazie!

Con dLAN 500 duo in poche mosse potrete realizzare la vostra rete domestica. Poiché grazie alla tecnologia intelligente dLAN i dati vengono trasmessi utilizzando i fili della corrente elettrica di casa, non si renderà necessario posare nuovi cavi.

La particolarità del dLAN 500 duo è costituita dalla presenza di due prese di rete Ethernet: due apparecchi in una stanza come computer e disco fisso NAS o il decoder e console giochi possono essere collegati alla rete in modo veloce e semplice. Grazie al design sottile il dLAN 500 duo può essere collocato pressoché dappertutto in modo discreto

Per proteggere i vostri dati con dLAN 500 duo, premendo un tasto potrete attivare, in modo pratico e semplice, la crittografia sicura a 128-bit "AES (Advanced Encryption Standard)". Inoltre la modalità potenziata di risparmio energetico, disponibile di serie, riduce automaticamente il consumo di energia dell'apparecchio.

1.1.1 Questo manuale

Dopo una breve introduzione ai "dLAN" e alla "Green IT" nel **capitolo 2**, nel **capitolo 3** è spiegato come mettere in funzione correttamente il dLAN 500 duo. Il **capitolo 4** descrive la configurazione della rete dLAN AV. Nel **capitolo 5**, a conclusione del manuale, si trovano dei informazioni sulla sicurezza del prodotto, alcuni consigli per l'ottimizzazione della banda larga e la sua compatibilità ambientale, nonché le nostre condizioni di garanzia.

Descrizione dei simboli

In questa sezione descriviamo brevemente il significato dei simboli utilizzati.



Avvertenza molto importante la cui non osservanza può causare danni.



Avvertenza importante che si consiglia seguire.



Ulteriori informazioni e suggerimenti di fondo e sulla configurazione dell'apparecchio.

Se siete soddisfatti del dLAN 500 duo, date anche un'occhiata agli altri nostri prodotti che vi rendono facile la vita in rete!

Speriamo che la lettura di questo manuale possa darvi quella soddisfazione che abbiamo avuta nel scriverlo. Se avete ulteriori idee o suggerimenti sui nostri prodotti, contattateci all'indirizzo di eMail support@devolo.com!

devolo in Internet

Ulteriori informazioni sui nostri prodotti si trovano sempre anche in Internet al sito www.devolo.com. A seconda del prodotto, nell'area **Centro Servizi**, oltre alle descrizioni dei prodotti e alle documentazioni, è possibile scaricare anche le versioni aggiornate del software devolo e del firmware dell'apparecchio.



La dichiarazione di conformità CE relativa a questo prodotto è contenuta nel CD allegato ad esso, alla voce CE.

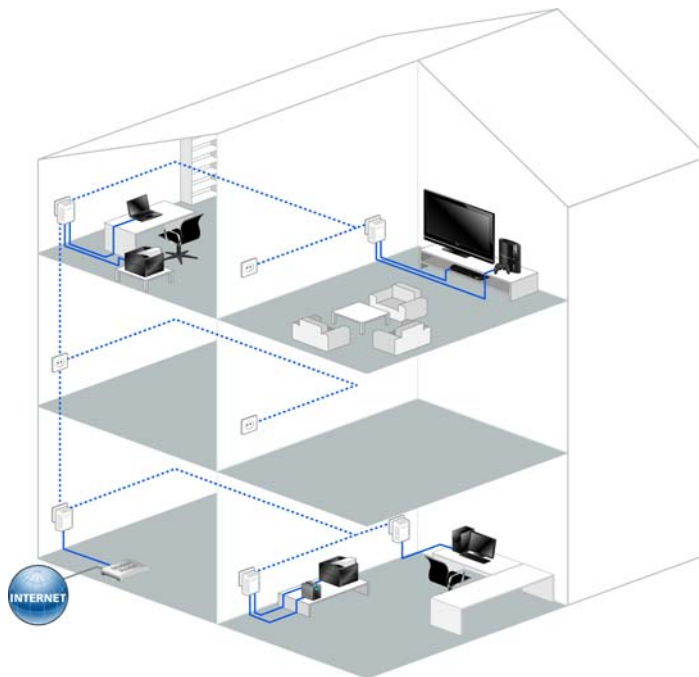


L'intervallo di tensione ammesso per il funzionamento dell'apparecchio come pure la potenza assorbita sono riportati sull'etichetta posta sul retro dello stesso. Per maggiori informazioni tecniche, consultare lo sito www.devolo.com.

2 Introduzione

dLAN è una tecnologia intelligente e sicura con la quale è possibile realizzare una rete domestica in modo veloce, semplice ed economico attraverso la rete di corrente elettrica senza dover effettuare un costoso e

fastidioso cablaggio. In questo caso, i dati prestazionali e la complessità dell'installazione non hanno nulla da invidiare ai metodi tradizionali. Al contrario: con dLAN si raggiungono oggi velocità simili a quelle di altre tecnologie LAN con il vantaggio che però l'installazione viene completata in un attimo!



2.1 Cosa si nasconde dietro a dLAN?

Nel dLAN (**d**irect **L**ocal **A**rea **N**etwork), la rete elettrica esistente viene usata per la trasmissione di dati tra diversi computer e altri componenti di rete collegati tramite corrispondenti adattatori. Ogni presa di corrente si trasforma in tal modo letteralmente in una "Presa di rete". Per il trasporto, i dati vengono convertiti ("modulati") e inviati come segnale attraverso i fili di corrente. Una tecnica all'avanguardia assicura che la rete elettrica e quella informatica non si disturbino a vicenda. Il collegamento in rete tramite dLAN è veloce e sicuro. Le informazioni trasferite vengono crittate con una password per impedire che estranei possano spiarle.

2.2 devolo è amico della natura

Tutti parlano di **Green IT**. devolo è passato ai fatti: grazie alla modalità di risparmio energetico di serie del suo adattatore per reti domestiche, l'azienda risulta maggiormente competitiva rispetto ai numerosi concorrenti del settore IT. E questo non solo da quando tutti hanno cominciato a preoccuparsi del riscaldamento climatico e della scarsità di risorse.

Gli sviluppatori di devolo già da molto tempo tengono particolarmente in considerazione la quantità di ener-

gia che gli adattatori dLAN possono assorbire. In fin dei conti una rete devolo via presa di corrente non deve esser solo funzionale, ma anche, possibilmente, consumare una bassa quantità di energia, soprattutto quando la rete non viene utilizzata.

L'impegno di devolo nel garantire l'efficienza energetica risulta evidente negli apparecchi sulla base della modalità di risparmio energetico brevettata. **Questa modalità riduce il consumo di energia**, quando i PC della rete dLAN o le apparecchiature collegate sono spenti.

La modalità di risparmio energetico degli adattatori non è solamente un contributo alla **salvaguardia dell'ambiente**, ma rappresenta anche un vero e proprio servizio per il cliente. La maggior parte delle persone dimentica di premere regolarmente il pulsante stand-by dell'hardware. **Con la tecnologia brevettata degli adattatori devolo risparmierete energia senza dover fare nulla**. E quando il consumo di energia diminuisce, anche il contatore gira più lentamente: ogni minuto in cui l'adattatore si trova in modalità di risparmio energetico risparmia denaro contante.



Un adattatore dLAN può inserire la modalità di risparmio energetico solamente quando anche la scheda di rete del computer spento è disattivata. Se utilizzate una scheda di rete che rimane attiva nonostante il computer sia spento, vi consigliamo di collegare il computer alla rete di corrente mediante una presa multipla con interruttore on/off, di modo che sia il computer che la scheda di rete risultino privi di corrente.

- Il LED di stato di nuova concezione visualizza lo stato operativo direttamente sull'adattatore.
- Possibilità di impostazione crittografia dati AES
 - con il **pulsante** di crittografia o
 - con il software devolo **dLAN Cockpit** per PC (Windows XP/Windows Vista/Windows 7), Mac OS X e Linux.
- La modalità di risparmio energetico **Dynamic PowerSave** intelligente e brevettata, abbassa il consumo di energia in standby automaticamente.

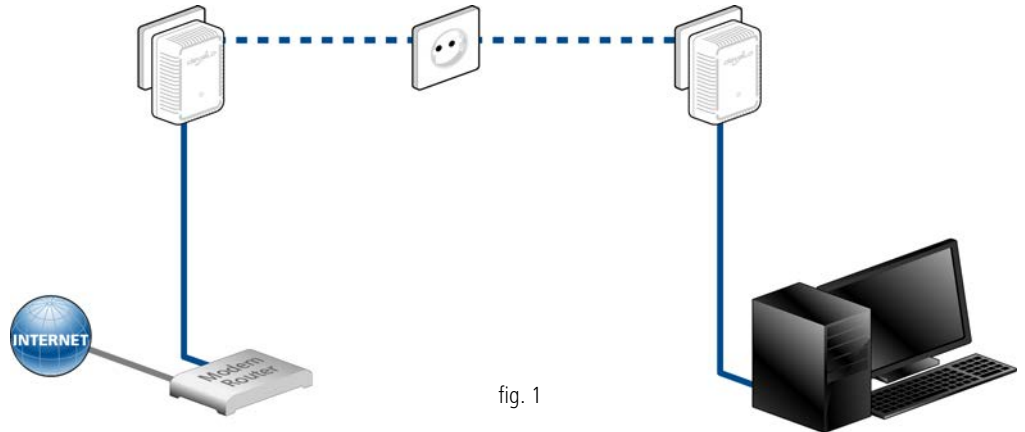
2.3 dLAN 500 duo in uno sguardo

- L'adattatore dLAN 500 duo dispone di **2 prese di rete** integrate — il decoder e una console giochi possono essere collegati alla rete in modo veloce e semplice.
- Le **dimensioni sottili** dell'adattatore permettono di collocarlo in una stanza in modo particolarmente discreto e flessibile.
- Grazie alla funzione "Quality of Service" ed alla velocità di trasmissione massime di 200 Mbps, sono possibili applicazioni con le massime richieste dal punto di vista della trasmissione dati.

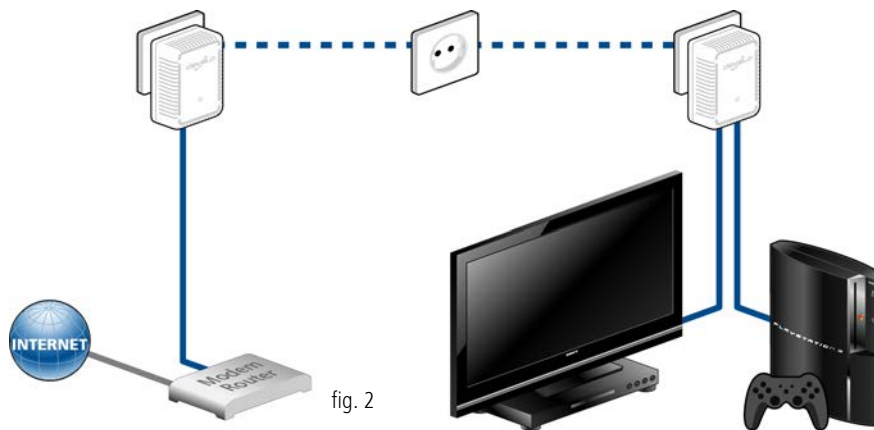
2.4 Esempi applicativi

2.4.1 Soluzioni monoutente Internet

Prolungare Internet tramite i fili di corrente (fig. 1)

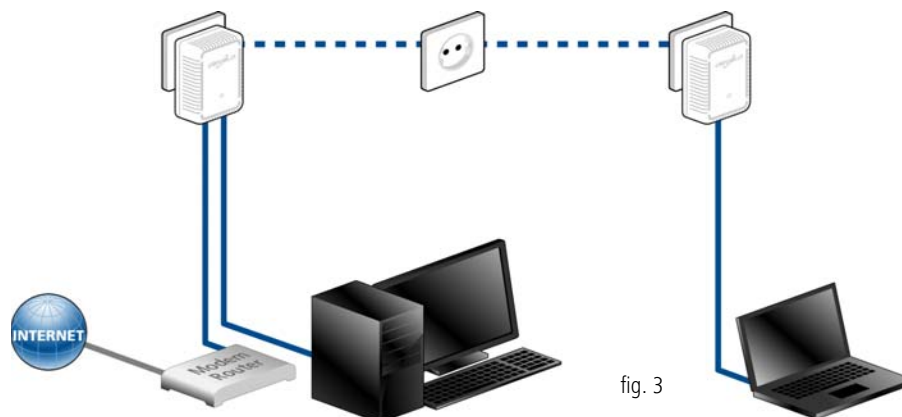


Collegare il decoder e la console a Internet (fig. 2)

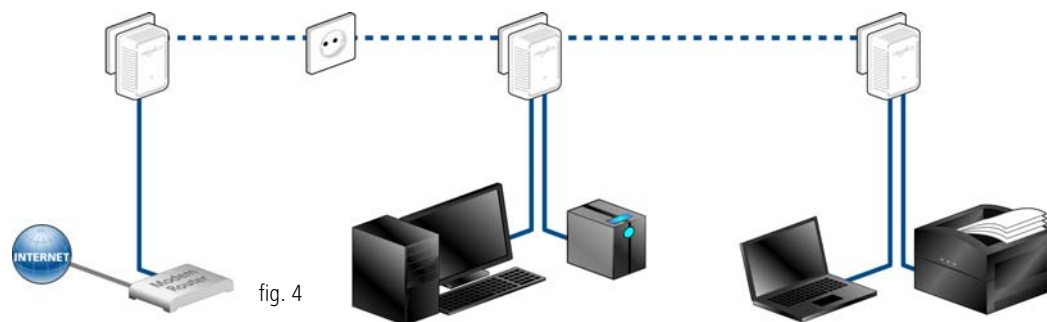


2.4.2 Soluzioni multiutente Internet

Collegamento in rete di due computer (fig. 3)



Collegamento in rete di computer ed accessori IT (fig. 4)



3 Messa in funzione

Nel presente capitolo è spiegato quanto serve a mettere in funzione il dLAN 500 duo. Descriveremo le fun-

zioni e il collegamento dell'apparecchio. Inoltre presenteremo brevemente il software devolo accluso e vi condurremo quindi attraverso l'installazione.



L'illustrazione varia a seconda dei Paesi.

3.1 Fornitura

Prima di procedere alla messa in funzione dLAN 500 duo, accertarsi che la fornitura sia completa

- **Single Kit:**
 - dLAN 500 duo
 - Cavo di rete
 - Guida per l'installazione stampata
 - CD con software e documentazione in linea

o

- **Starter Kit:**
 - Due dLAN 500 duo
 - Due cavi di rete
 - Guida per l'installazione stampata
 - CD con software e documentazione in linea

o

- **Network Kit:**
 - Tres dLAN 500 duo
 - Tres cavi di rete
 - Guida per l'installazione stampata
 - CD con software e documentazione in linea

devolo AG si riserva il diritto di apportare modifiche al contenuto della fornitura senza previa comunicazione.

3.2 Presupposti di sistema

- **Sistemi operativi:** Windows XP (32 bit), Windows Vista Home Premium (32 bit/64 bit), Windows 7 Home Premium (32 bit), Linux (Ubuntu), Mac (OS X) e tutti i sistemi operativi che supportino le reti.

- **Connessione alla rete**



Notare che, il computer o l'apparecchio in questione devono disporre di una scheda di rete o di un adattatore con interfaccia di rete.



Notare che gli apparecchi dLAN come il devolo dLAN duo (14 Mbps) e il devolo dLAN Highspeed Ethernet II (85 Mbps) possono essere utilizzati nella stessa rete elettrica insieme ad apparecchi dLAN (AV) (200 Mbps o 500 Mbps) senza che si disturbino a vicenda ma non possono comunicare direttamente con questi. Per la realizzazione di una rete dLAN (AV) sono necessari quindi due apparecchi dLAN (AV) (200 Mbps o 500 Mbps). Maggiori informazioni utili su dLAN e dLAN AV sono reperibili sul nostro sito Internet www.devolo.com.

3.3 Funzioni

Il dLAN 500 duo dispone di una spia di controllo (LED), di due prese di rete e del pulsante di crittografia.



Spia di controllo

La spia di controllo (LED) visualizza lo stato del dLAN 500 duo attraverso diversi tipi di lampeggio e illuminazione:

- Il LED **lampeggia a intervalli regolari** (di 2 sec.) quando il dLAN 500 duo è collegato alla **rete elettrica** ma non si ha **senza una connessione dLAN**.
- Il LED **è acceso** quando il dLAN 500 duo è **operativo** e si ha una **connessione dLAN**.
- Il LED **lampeggia velocemente** durante la fase di crittografia (**Pairing**) nella rete dLAN.
- Il LED **lampeggia a intervalli irregolari** (0,5 sec./2 sec.) quando il dLAN 500 duo si trova nella **modalità di risparmio energetico**.

Collegamenti alla rete

Collega il dLAN 500 duo attraverso di cavi di rete ad un computer e/o ad un altro apparecchio.

Pulsante di crittografia

Crittografia tramite pressione tasto; riguardo alle modalità di funzionamento del tasto di crittografia si veda cap. **4.3 Crittografare le rete dLAN AV alla pressione di un tasto**



Notare che tutti gli apparecchi dLAN AV che devono essere collegati alla rete informatica devono essere anche collegati alla rete elettrica. Se nessuno degli apparecchi accesi (ad esempio computer) è collegato all'interfaccia di rete, una interfaccia dLAN AV passa in breve tempo in standby. Nel funzionamento standby il dLAN AV non è raggiungibile attraverso la rete elettrica. Non appena l'apparecchio di rete collegato all'interfaccia di rete (per es. il computer) viene riaccessato, il dLAN AV è raggiungibile anche tramite la rete elettrica.

3.4 Collegamento del dLAN 500 duo

In questa sezione mostreremo come collegare il dLAN 500 duo ad un computer e/o ad un altro apparecchio di rete.

- ① Collegare il dLAN 500 duo attraverso il cavo di rete ad una presa di rete del computer acceso e/o di un altro apparecchio di rete.
- ② Innestare il dLAN 500 duo in una presa di corrente a muro.
- ③ Dopo aver collegato almeno due apparecchi dLAN 500 duo come appena descritto, la vostra rete dLAN AV è già impostata. Per proteggere ancora la rete dLAN AV, proseguire con la configurazione della stessa. Consultare a tale scopo il capitolo **4 Rete dLAN**.

3.5 Installare il software

3.5.1 Software per Windows

Con l'aiuto dell'assistente d'installazione, si installa il software devolo per il funzionamento dell'adattatore in Windows:

- Il devolo **dLAN Cockpit** trova tutti gli adattatori dLAN raggiungibili nella rete dLAN AV, visualizza le informazioni ad essi relative e crittografa in modo individuale la rete dLAN AV.

Per installare il software, inserire il CD-ROM accluso nell'unità CD-ROM del vostro computer.



*Se nel vostro computer la funzione Autoplay è attivata, l'installazione si avvia automaticamente. In caso contrario aprire la cartella con la gestione risorse di Windows cliccando con il tasto destro del mouse su **Start** (o il **logo Windows**) e scegliendo nel menù contestuale la voce **Windows Esplora**. Avviare quindi il assistente di installazione a mano.*

Durante la procedura di installazione è possibile decidere se installare tutti i componenti software (**Installazione standard**), o solo alcuni (**Installazione personalizzata**).



Per sfruttare in modo ottimale il funzionamento dei vostri apparecchi consigliamo un'installazione completa da tutti i applicazioni.

Attraverso un'opzione è possibile stabilire se le informazioni sulle prestazioni nella trasmissione dati dell'adattatore dLAN debbano essere trasmesse a de-

volò. I dati trasmessi a devolo comprendono valori prestazionali degli apparecchi dLAN. Le informazioni vengono esaminate anonimamente ed esclusivamente per scopi statistici. Ciò ci aiuta a migliorare ulteriormente i nostri prodotti. Le applicazioni installate si trovano nel gruppo di programmi **Start** ➤ **Tutti i programmi** ➤ **devolo**.

3.5.2 Software per Mac OS X

Nella cartella **software** ➤ **mac** si trova il software di configurazione dLAN.

3.5.3 Software per Linux (Ubuntu)

Nella cartella **software** ➤ **linux** si trova il software di configurazione dLAN.

4 Rete dLAN

4.1 Sicurezza nella dLAN

Prima di poter impiegare il dLAN 500 duo nella propria rete dLAN, è necessario collegare gli altri apparecchi dLAN AV in una rete domestica. A tale scopo sono particolarmente importanti due specifiche informazioni:

- Con l'uso comune di una password dLAN viene creata una rete dLAN limitata.
- L'uso comune della password dLAN serve al controllo dell'accesso alla rete dLAN e per la crittografia e quindi per proteggere i dati trasmessi dallo spionaggio.

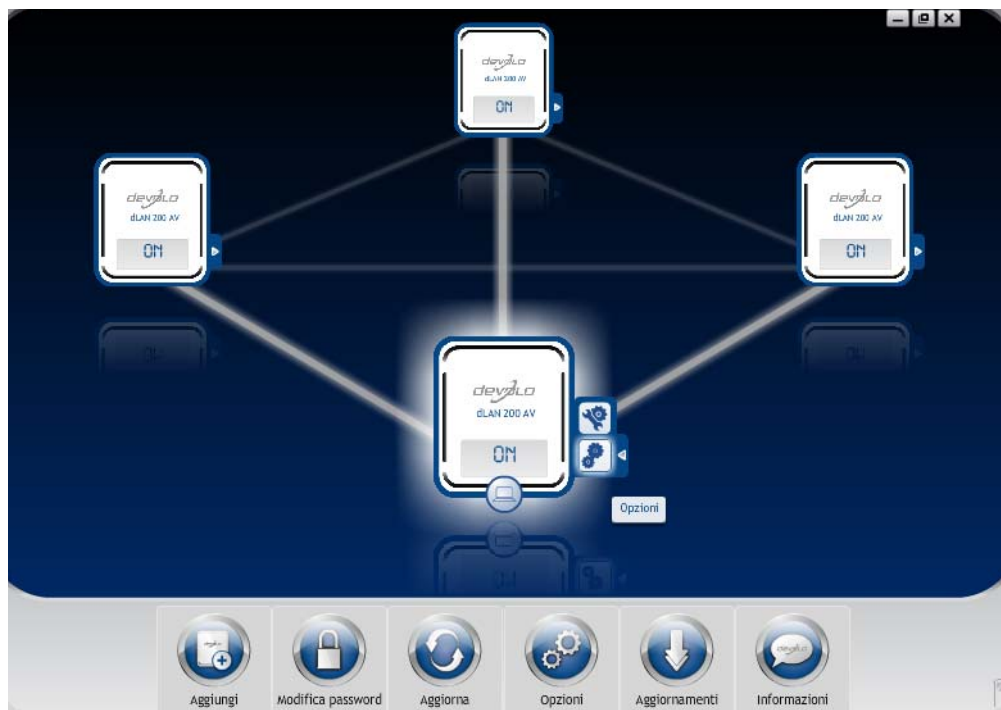
La password dLAN può essere stabilita automaticamente tramite il **pulsante di crittografia** o a mano con l'aiuto del programma **dLAN Cockpit**. Nella scelta della tecnica di crittografia, tenere conto dei seguenti fondamentali:

- Nelle reti dLAN AV, **nelle quali tutti gli apparecchi dLAN AV sono cioè dotati di un pulsante di crittografia** la crittografia dei dati personalizzata funziona semplicemente **alla pressione di un tasto**.
- Nelle reti dLAN AV nelle quali vengono combinati tra loro apparecchi **con e senza pulsante di**

crittografia, quest'ultima deve essere effettuata con il **dLAN Cockpit**.

4.2 dLAN Cockpit

devolo **dLAN Cockpit** è un programma di sorveglianza e crittografia in grado di rilevare tutti gli apparecchi dLAN AV della rete domestica e di combinarli in una rete sicura. Grazie alla sua struttura grafica e logica, il dLAN Cockpit è di uso semplice ed intuitivo. Dopo aver installato il software devolo, tale programma si trova nel gruppo **Start** ➤ **Tutti i programmi** ➤ **devolo**.



Dopo aver avviato dLAN Cockpit, compaiono tutti gli apparecchi dLAN raggiungibili nella rete domestica. Ciò può richiedere un certo tempo.



Tutti gli adattatori trovati nella rete vengono visualizzati tramite il simbolo di adattatore con il corrispondente nome del prodotto. L'adattatore contrassegnato con il simbolo accanto al centro della rete dLAN, rappresenta l'apparecchio collegato localmente. In presenza di più apparecchi dLAN collegati localmente, è possibile passare dall'uno all'altro e viceversa. Tramite un clic del mouse sul simbolo di un adattatore, viene attivato e visualizzato in modo evidenziato il corrispondente apparecchio dLAN AV.

Le linee di collegamento colorate degli adattatori evidenziano la qualità attuale del collegamento:

- **verde:** il collegamento di rete è indicato per video streaming.
- **arancione:** il collegamento di rete è indicato per video e game streaming (giochi online).
- **rosso:** il collegamento di rete è indicato per semplici trasmissioni dati e per l'accesso a Internet.

Se si svolge effettivamente una trasmissione di dati da un apparecchio all'altro, viene visualizzata la velocità di trasmissione dei dati nell'adattatore evidenziato.

Impostazioni e funzioni

Le impostazioni sull'apparecchio attualmente evidenziato o sulla rete, possono essere effettuate

- tramite i pulsanti presenti sul bordo inferiore dello schermo
- o anche tramite le schede ordinate lateralmente per ogni adattatore.

Con il pulsante **Aggiorna** è possibile aggiornare la visualizzazione degli apparecchi trovati (se ciò non è avvenuto automaticamente).

Il pulsante **Opzioni** o la corrispondente scheda del singolo adattatore permette di ottenere informazioni sull'apparecchio come ad esempio la versione di firmware utilizzata e l'indirizzo MAC.

Sono presenti opzioni come l'assegnazione di un **nome aggiuntivo**, la reimpostazione dell'apparecchio in questione sulle **impostazioni di fabbrica** o la rimozione di un **apparecchio** da una rete dLAN esistente.



Le opzioni di impostazione sopra citate variano a seconda della funzione e della dotazione dell'apparecchio.

È inoltre possibile scegliere se le informazioni relative alle prestazioni di trasmissione dell'adattatore dLAN debbano essere trasmesse a devolo.



I dati trasmessi a devolo comprendono valori prestazionali degli apparecchi dLAN. Le informazioni vengono esaminate anonimamente ed esclusivamente per scopi statistici. Ciò ci aiuta a migliorare ulteriormente i nostri prodotti.

La **guida per l'ottimizzazione** contiene avvertenze sull'installazione nonché informazioni su come collegare in modo ottimale degli apparecchi tra loro.

4.2.1 Crittografia della dLAN AV con il dLAN Cockpit

Se si impiegano apparecchi dLAN AV **senza pulsante di crittografia**, la crittografia dei dati può essere effettuata esclusivamente tramite il **dLAN Cockpit**.



Prima della procedura di collegamento in rete, prendere nota degli ID di protezione di tutti gli adattatori dLAN AV. Questo identificativo univoco di ogni apparecchio dLAN si trova sull'etichetta applicata sul corpo. Il codice è composto da 4 x 4 lettere separate da trattini (ad esempio ANJR-KMOR-KSHT-QRUV). Assicurarsi che anche tutti gli adattatori dLAN vengano alimentati e che siano eventualmente anche collegati al computer o al corrispondente componente di rete.

Ricerca degli adattatori locali

Dopo che il dLAN Cockpit è stato avviato, vengono prima cercati gli adattatori dLAN collegati al computer in modo diretto.

Aggiunta di adattatori

Aggiungere adesso tutti gli apparecchi dLAN desiderati alla propria rete dLAN cliccando il pulsante **Aggiungi**. A tale scopo è necessario il **codice di sicurezza a 16 cifre (ID di protezione)** dei adattatori che si trova sulle etichette applicate su di essi. Inserirlo adesso nel campo **ID di protezione** e confermare con **OK**. Se un ID di protezione è corretto e se l'apparecchio è raggiungibile nella rete dLAN,

esso viene aggiunto alla rete degli adattatori configurati e viene anche visualizzato nel programma.

Digitazione della password di rete

Dopo aver aggiunto alla propria rete dLAN tutti gli apparecchi dLAN desiderati, scegliere il pulsante **Modifica password**, per assegnare una password di rete comune che deve essere valida per tutti gli adattatori registrati nella propria rete locale personale.

Si può scegliere tra una propria password, una password casuale e quella standard. Per stabilire una propria password con almeno otto caratteri, digitarla nel campo **Password di rete**. Alternativamente è possibile far determinare e far assegnare automaticamente con il pulsante **Generare una pass-word sicura** una password molto sicura scelta a caso. Tramite il pulsante **Password al momento della fornitura** la password dell'adattatore dLAN viene impostata sul valore standard. Normalmente, per motivi di sicurezza, la visualizzazione della password viene nascosta. Attivando l'opzione **Mostra caratteri** la password corrente verrà resa visibile.



La password standard di fabbrica è HomePlugAV. Assegnando una password in modo specifico per un singolo adattatore, si può escluderlo dalla restante rete dLAN.

Se dopo una prima installazione di successo il **dLAN Cockpit** viene in seguito nuovamente richiamato, ad esempio per **integrare un nuovo adattatore** nella rete, l'applicazione si ricorderà degli apparecchi precedentemente indicati con i relativi ID di protezione. Il nuovo apparecchio viene registrato come descritto nella sezione **Aggiunta di adattatori**. La **password di rete corrente** viene adesso assegnata **automaticamente** al nuovo apparecchio aggiunto.

4.3 Crittografare le rete dLAN AV alla pressione di un tasto

Per la crittografia di una rete dLAN AV, nel quale tutti gli apparecchi collegati sono dotati di pulsante di crittografia, è sufficiente usare tale pulsante. Premendolo, la rete dLAN AV viene protetta tramite una password casuale.





In Stand-by non è possibile effettuare una configurazione.

Qui di seguito vengono descritte le esatte procedure sulla base di possibili scenari di rete:

Crittografia di una rete dLAN AV con due adattatori dLAN 500 duo (fig. 5)

Dopo che si sono collegati ambedue gli adattatori dLAN 500 duo con successo, premere, **entro 2 min**, ogni tasto di crittografia per **1 secondo**.

Fine! La rete dLAN AV è adesso protetta da accessi non autorizzati.

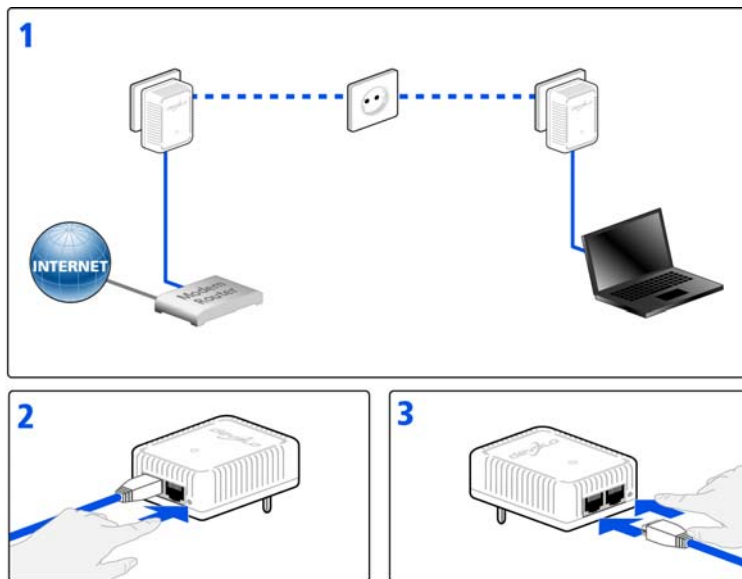


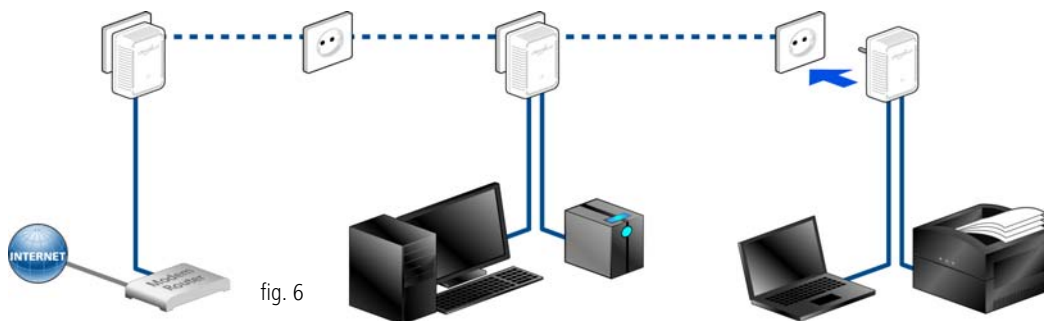
fig. 5

Ampliare una rete dLAN AV esistente tramite un nuovo dLAN 500 duo (fig. 6)

Se la vostra rete dLAN AV esistente è già stata protetta con l'aiuto del tasto di crittografia, per integrare ulteriori adattatori si può agire nel modo già fatto. Dopo aver collegato con successo il nuovo dLAN 500 duo, premere, **entro 2 minuti**, prima il tasto di crittografia

(1 secondo) di un adattatore della rete esistente e quindi (1 secondo) quello del nuovo dLAN 500 duo.

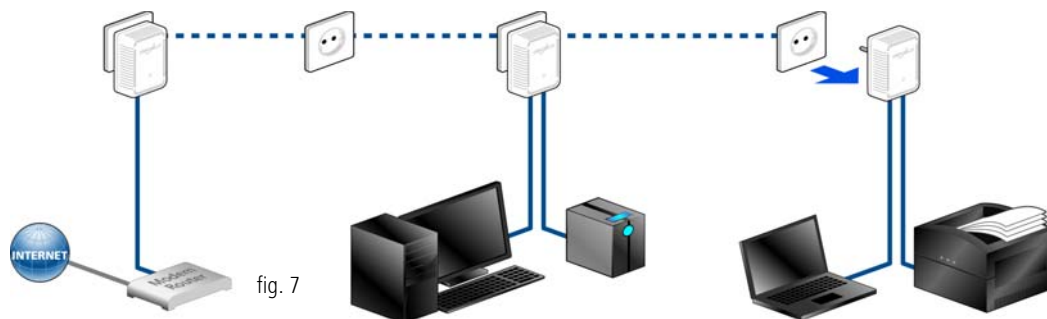
Fine! Il nuovo dLAN 500 duo è ora integrato nella rete. Per collegare ulteriori adattatori dLAN AV alla rete, procedere come appena descritto.



Rimuovere un dLAN 500 duo da una rete (fig. 7)

Per rimuovere un dLAN 500 duo da una rete esistente, premere **per almeno 10 secondi** il tasto di crittografia dell'adattatore in questione. Questo apparecchio rice-

ve una password casuale ed è quindi escluso dalla rete. Per collegarlo ad un'altra rete dLAN AV, procedere come descritto in alto a seconda se si sta creando una nuova rete o se ne vuole ampliare una esistente.



5 Appendice

5.1 Ottimizzazione della larga banda

Per escludere a priori possibili sorgenti di disturbo, si consiglia di seguire le seguenti regole andando "per esclusione": (fig. 8)

- Evitare per quanto possibile il collegamento tramite "ciabatte". La trasmissione dei segnali dLAN potrebbe risultarne limitata. Usare invece prese a parete libere.
- Innestare gli apparecchi in prese elettriche diverse ed evitare di innestarle nella stessa "ciabatta".

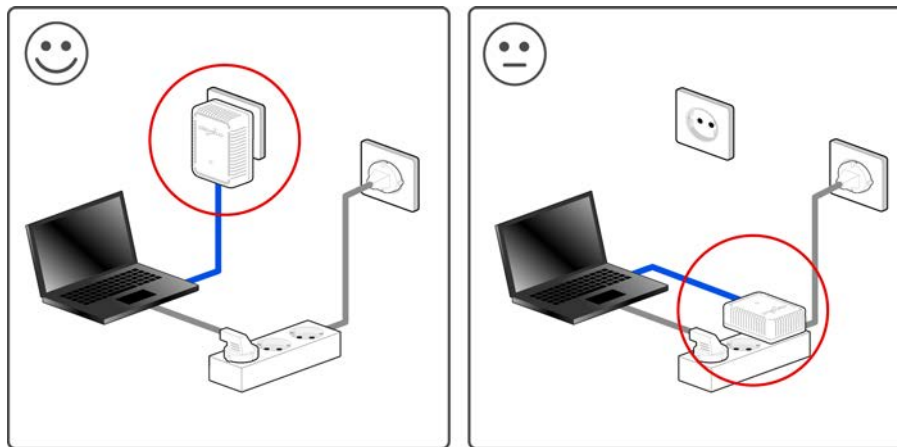


fig. 8

5.2 Importanti avvertenze di sicurezza

Prima della messa in funzione dell'apparecchio, tutte le istruzioni di sicurezza ed uso vanno lette e comprese, quindi conservate per consultazioni future.

- Il prodotto non va aperto. All'interno del prodotto non si trovano parti di cui l'utente può effettuare la manutenzione.



Non tentare di effettuare la manutenzione dell'apparecchio da sé ma ricorrere per tale operazione esclusivamente a personale specializzato e qualificato! C'è il pericolo di scosse elettriche!

- Usare il prodotto esclusivamente in un luogo asciutto.
- Per collegare l'apparecchio utilizzare sempre il cavo di rete accluso.



La presa dovrebbe essere nelle vicinanze degli apparecchi di rete collegati. L'adattatore e gli apparecchi di rete dovrebbero essere facilmente accessibili.

- Non inserire alcun oggetto nelle aperture del prodotto.

- Per spegnere cioè il prodotto, staccare la spina di alimentazione dalla presa di rete.
- Per staccare il prodotto dalla rete elettrica, staccare la spina di alimentazione dalla presa di rete.
- Non sottoporre il prodotto all'irradiazione solare diretta.
- Le fessure e le aperture dell'apparecchio servono alla sua aerazione e non vanno né bloccate né coperte.
- Il prodotto non va collocato nei pressi di un termosifone.
- Il prodotto andrebbe collocato solo nei luoghi che permettono un'aerazione sufficiente.
- Prima della pulizia del prodotto staccarlo dalla rete elettrica. Per la pulizia dell'apparecchio non usare mai acqua, solventi, benzolo, alcol o altri detergenti aggressivi poiché ciò può causare danni al contenitore dell'apparecchio. Usare invece solo un panno umido.
- Il prodotto va usato esclusivamente in una rete elettrica come quella descritta sulla targhetta identificativa. Se non si è sicuri di quale tipo di rete elettrica si disponga nella propria casa, consultare il rivenditore o il gestore della rete elettrica.

- In caso di guasti, staccare il prodotto dalla rete elettrica e rivolgersi al servizio di assistenza. Un guasto si ha se
 - lo spinotto è danneggiato.
 - se sul prodotto è stato versato del liquido o se in esso sono penetrati degli oggetti.
 - se il prodotto è stato esposto a pioggia o acqua.
 - se il prodotto non funziona nonostante si siano seguite correttamente tutte le istruzioni per l'uso.
 - se il contenitore del prodotto è danneggiato.

5.3 Smaltimento di rifiuti elettrici ed elettronici



Da applicare nei paesi dell'Unione Europea e in altri paesi Europei con sistema di raccolta differenziato:

Il simbolo del cestino barrato riportato sull'apparecchio indica che questo adattatore è un dispositivo elettrico od elettronico che rientra nell'ambito di applicazione della legge tedesca sul recupero e il riciclaggio delle attrezzature elettriche ed elettroniche. In Germania dal 24 marzo 2006 non è, infatti, più consentito smaltire questo genere di dispositivi insieme ai rifiuti domestici. Questi possono però essere depositati

gratuitamente presso il centro di raccolta comunale. Rivolgersi all'amministrazione della propria città o del proprio comune per conoscere l'indirizzo e gli orari di apertura del punto di raccolta più vicino.

5.4 Condizioni generali di garanzia

La devolo AG concede questa garanzia agli acquirenti di prodotti devolo a loro scelta in aggiunta alle garanzie di legge quando sono soddisfatte le seguenti condizioni:

1 Estremi della garanzia

- a) Oggetto della garanzia è l'unità fornita in dotazione, completa di tutte le sue parti. Essa prevede le parti che risultano difettose a causa di difetti di fabbricazione o del materiale, nonostante l'evidente utilizzo corretto e conforme alle istruzioni per l'uso, vengono sostituite o riparate a scelta di devolo senza spese. In alternativa devolo si riserva il diritto di sostituire il dispositivo guasto con un altro dispositivo avente le stesse funzionalità e caratteristiche. I manuali e l'eventuale software in dotazione sono esclusi dalla garanzia.
- b) I costi relativi al materiale e la manodopera sono a carico di devolo, mentre non lo sono i costi derivanti dalla spedizione della merce dall'acquirente alla fabbrica del servizio di assistenza tecnica e/o direttamente a devolo.
- c) Le parti sostituite divengono di proprietà di devolo.
- d) Oltre a provvedere alla riparazione ed alla sostituzione del prodotto, devolo si riserva il pieno diritto di apportare eventuali ulteriori modifiche tecniche (ad esempio aggiornamento del firmware), al fine di adattare l'unità allo stato attuale raggiunto dallo sviluppo tecnico. In questi casi nessun costo aggiuntivo viene addebitato all'acquirente. Ciò tuttavia non costituisce un diritto.

2 Durata della garanzia

La durata della garanzia per il prodotto di devolo è di tre anni. Il periodo di garanzia inizia il giorno della consegna dell'apparecchio da parte del rivenditore autorizzato devolo. Le prestazioni di garanzia fornite da devolo non comportano un prolungamento del termine di garanzia né l'inizio di un nuovo periodo di garanzia. Il periodo di garanzia per le parti incorporate scade con il termine di garanzia per l'apparecchio completo.

3 Regolamento

- a) Nel caso in cui durante il periodo di garanzia si manifestino anomalie al prodotto, si deve usufruire immediatamente, o al più tardi entro sette giorni, dei suddetti diritti di garanzia.
- b) Eventuali danni riconoscibili ad occhio nudo (ad esempio danni all'involucro) ed imputabili al trasporto devono essere immediatamente denunciati al personale addetto al trasporto e al mittente. Danni non riconoscibili ad occhio nudo devono essere dichiarati per iscritto immediatamente dopo essere stati scoperti, e comunque non oltre tre giorni dalla consegna, all'addetto al trasporto e al mittente.
- c) Il trasporto del prodotto da e verso l'ente che offre la garanzia e/o provvede alla sostituzione dell'unità difettosa avviene sotto la personale responsabilità dell'acquirente ed è ugualmente a carico di quest'ultimo in termini di costi.
- d) La garanzia viene concessa solo previa presentazione di una copia della fattura originale del prodotto. In casi eccezionali, devolo si riserva il diritto di prendere visione dell'originale della fattura.

4 Esclusione della garanzia

In particolare, qualunque rivendicazione di garanzia è esclusa

- a) quando l'adesivo con il numero di serie del dispositivo è stato staccato,
- b) quando il danneggiamento dell'unità sia avvenuto per cause di forza maggiore o per effetto di influenze ambientali (umidità, scarica elettrica, polvere, ecc.),

- c) quando il prodotto sia stato conservato od utilizzato in condizioni differenti da quelle previste dalle relative specifiche tecniche,
- d) quando i danni riportati dal prodotto siano conseguenza di un utilizzo non appropriato - ed in particolare del mancato rispetto delle istruzioni per l'uso nonché delle Indicazioni fornite nella descrizione del sistema,
- e) quando il prodotto sia stato aperto, riparato o modificato da personale non autorizzato da devolo,
- f) quando il prodotto riveli danneggiamenti di qualsivoglia natura meccanica,
- g) qualora i diritti di garanzia non siano stati rivendicati conformemente a quanto illustrato ai punti 3a) o 3b).

5 Anomalie dovute ad utilizzo inappropriato

Qualora si constatasse che il difetto denunciato è stato provocato da hardware o software difettoso di altri marchi, alla loro installazione o al loro funzionamento, devolo si riserva il diritto di addebitare all'acquirente le spese di controllo.

6 Norme integrative

Le disposizioni sopra menzionate regolano il rapporto giuridico tra devolo e l'acquirente in modo preciso ed inappellabile.

- a) La presente garanzia fa sì che non vengano presi in considerazione altri generi di rivendicazioni, con particolare riferimento a quelle legate a variazioni o riduzioni. Sono escluse le rivendicazioni per rimborso di danni, indipendentemente dal motivo legale. Questo non si applica se per es. in caso di danni alle persone o di danni a cose di uso privato esiste una responsabilità obbligatoria in base alla legge sulla responsabilità per i prodotti o nei casi di dolo o di grave negligenza.
- b) Non sono ammesse in particolare rivendicazioni di indennizzo per mancati guadagni e per danni indiretti o conseguenti.
- c) devolo non assume alcuna responsabilità per casi di perdita di dati e/o di nuova acquisizione di dati, qualora questo sia imputabile a leggera o media negligenza.

- d) Nel caso in cui la perdita di dati sia invece imputabile a intenzionalità o negligenza da parte di devolo, questa si farà carico dei normali costi conseguenti al ripristino di suddetti dati e che dovessero insorgere durante le regolari fasi di produzione di copie di protezione.
- e) La garanzia è applicabile unicamente al primo acquirente e non è trasferibile.
- f) Il foro competente è Aquisgrana, se l'acquirente è commerciante di professione. Se l'acquirente non ha un foro competente generale nella Repubblica Federale Tedesca o dopo la stipula del contratto trasferisce la propria sede o la residenza abituale fuori dal territorio della Repubblica Federale Tedesca, il foro competente è la sede commerciale di devolo. Questo vale anche se la sede o la residenza abituale dell'acquirente non è nota al momento della citazione.
- g) Si applica il diritto Tedesco. Nel rapporto tra devolo e l'acquirente non si applica il diritto commerciale UN.

Indice

A

Avvertenze di sicurezza 28

C

CE 6

Collegamenti alla rete 15

Collegare l'adattatore 16

D

dLAN 8

F

Fornitura 14

G

Garanzia 29

Generare una password sicura 23

Green IT 8

I

ID di protezione 22

Installare il software 16

Integrare un nuovo adattatore nella rete 23

L

Linux 17

M

Mac OS X 17

P

Parti fornite 15

Password al momento della fornitura 23

Password di rete 23

Presupposti di sistema 14

Pulsante di crittografia 15

R

Rete dLAN AV 19

S

Smaltimento di rifiuti elettrici ed elettronici 29

Spia di controllo (LED) 15

U

Ubuntu 17

W

Windows 16

